

ВСЕРОССИЙСКАЯ ОЛИМПИАДА ШКОЛЬНИКОВ
ПО ПРЕДМЕТУ технология
(МУНИЦИПАЛЬНЫЙ ЭТАП)

38,75
40

78,75

шифр участника

T-8-22

Фамилия Имя Отчество

Мясникова Анастасия Евгеньевна

Класс 8 Б

Наименование образовательной организации

МБОУ Лицей №17

17

Всероссийская олимпиада школьников

Муниципальный этап

2021 – 2022 уч. год

T-P-22

T. 15.25

n. 8,5

м. 12

35,45

Технология

Направление «Культура дома, дизайн и технологии»

Задания теоретического тура

7-8 класс

Уважаемый участник!

На первом туре олимпиады по технологии вам предложено 21 задание, из которых 20 включают вопросы, задачи, тесты. Задание 21 – творческое.

Задача участника – внимательно ознакомиться с предложенными заданиями и выполнить их в строгом соответствии с формулировкой.

Каждый правильный ответ в заданиях с 1 по 20 оценивается в 1 балл.

Задание 21 оценивается в 5 баллов.

Всего за теоретический тур максимальное количество баллов, которое может набрать участник, составляет 25 баллов.

Длительность 1-го тура (теоретического) составляет 2 академических часа (90 минут).

Успеха Вам в работе!

1. Как называется наука о преобразовании материалов, энергии и информации?

Ответ: Технология

2. Выберите вариант, в котором выдающиеся изобретения расположены в хронологической последовательности.

Выберите один правильный ответ.

а) персональный компьютер, самолет, пароход, фотоаппарат.

б) самолет, пароход, фотоаппарат, персональный компьютер;

в) пароход, фотоаппарат, самолет, персональный компьютер;

г) фотоаппарат, самолет, пароход, персональный компьютер.

3. В соответствии с принятой классификацией машин, с помощью каких машин осуществляется обработка конструкционных материалов?

Ответ: Электромашин

4. Технологии обработки древесины могут включать в себя следующие технологические операции:

а) строгание, опиливание, литьё;

б) сверление, строгание, долбление;

в) лущение, пиление, ковку.

Ответ: б

5. В какой технике выполнена отделка деревянного блюда, показанного на рисунке?

а) геометрическая резьба;

б) контурная резьба;

в) рельефная резьба;

г) прорезная резьба;

д) скульптурная резьба.



Ответ: в

Специальная часть

6. Решите задачу:

Вы директор фирмы. Вам нужно выплатить сотруднику фирмы за его работу 40000 руб. От начисленной заработной платы он должен заплатить налоги и страховые выплаты в размере 30 %. Какую заработную плату вы должны ему начислить?

Решение:

$30\% = 0,3$

$40000 \cdot 0,3 = 12000$ - он должен заплатить

$40000 - 12000 = 28000$ - я должен начислить

Ответ: 28000 рублей.

40
0,3
12,0
- 40
- 12
28

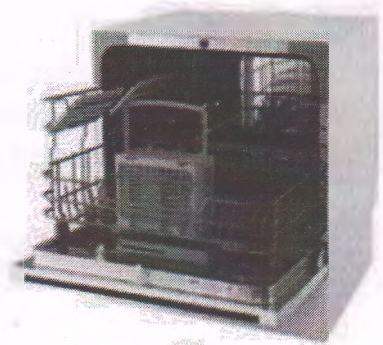
7. Расположите бытовые приборы, изображённые на рисунках в порядке их изобретения, назовите их. Для чего они предназначены? Ответ внесите в таблицу на бланке работы.



А



Б

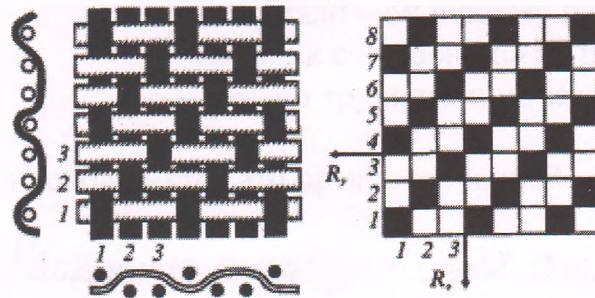


В

№ (в порядке появления)	Бытовой прибор	Название прибора	Для чего предназначен
1	Б -	мобильный телефон	для общения с другими людьми, для передачи информации
2	А +	кофемашинка +	для варки кофе +
3	В -	посудомоечная машина	для мытья посуды

075

8. Как называется ткацкое переплетение, схемы которого изображены на рисунках? Приведите 2 примера тканей с таким переплетением нитей.



Ответ:

Саржевый

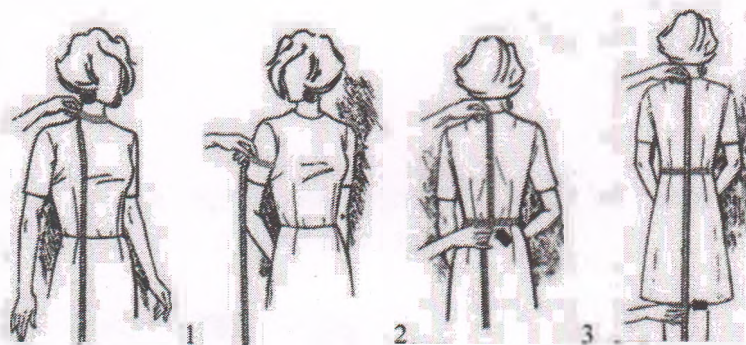
саржа, пикачу

9. Отметьте правильный ответ:

Трикотажное полотно – это

- а) материал, изготовленный вручную или на вязальных машинах;
- б) ткань, которая образована в результате взаимного переплетения нитей основы и утка, расположенных по двум взаимно перпендикулярным направлениям;
- в) материал, изготовленный в процессе ткачества на ткацком станке.

10. Снятие каких мерок вы видите на рисунке? Запишите их название и обозначение.



Ответ:

1. *Обхват шеи - Ош* +

2. *Полуобхват плеча - Оп* -

3. *Длина спинки - Дсп* -

4. *Длина изделия - Ди* +

0,5

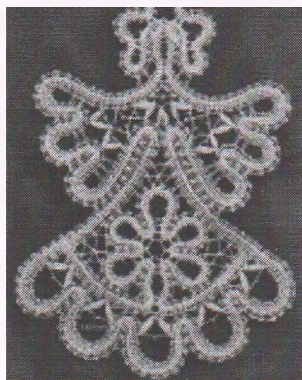
11. О какой «короне» идёт речь в отрывке из стихотворения Анны Игнатовой «Серебряный ...»?

«...Пальчик сноровисто бегал по ткани,
Думали – он никогда не устанет.
Пальчик с «короною» не расставался,
Честно трудился и не зазнавался...»

Для чего используется это приспособление?

Ответ: Напёрсток используют для того, чтобы игла не травмировала палец и не причиняла боль

12. Вид русского кружева, плетённого на коклюшках, называется



Ответ: салювский

13. Отметьте правильный ответ:

Как называется воротник в виде оборки из ткани или кружев?

- а) Хомут
- б) Жабо
- в) Поло
- г) Гольф

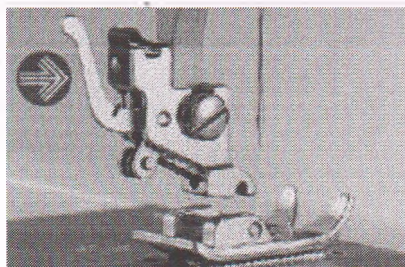
14. Выберите из вырезов горловины, изображённых на рисунках, те, которые подойдут девушке с длинной шеей.



Ответ: 135

15. Какой простой механизм используется для изменения положения прижимной лапки швейной машины?

Ответ: рычаг



16. Отметьте правильный ответ:

Сколько ниток основной ткани должна захватывать игла при потайном подшивании?

- 1. Ни одной
- 2. Неважно
- 3. Одну
- 4. Две

17. Вставьте пропущенное число из предложенных вариантов.

Учащимся Кодекс разрешает устраиваться на работу с _____ лет, но только для выполнения легкого труда, не причиняющего ущерба здоровью и не нарушающего процесс обучения.

- A) 12 **Б) 14** B) 16 Г) 18

18. Разгадайте и напишите зашифрованное слово, ответив на вопрос.

Основную часть электрической энергии люди получают преобразованием механической энергии при помощи специальных электромеханических машин. Как называют эти машины?

Составьте слово из букв:

ЭАТРТЕОРЛЕКРГЕОН электротрактор

19. Установите соответствие между химическими элементами и продуктами, которые являются их основным источником?

1. Кальций	А) морская капуста
2. Натрий	Б) поваренная соль
3. Магний	В) крупы, горох
4. Железо	Г) печень почки
5. Йод	Д) молоко

Ответ: 1 Д, 2 Б, 3 В, 4 Г, 5 А

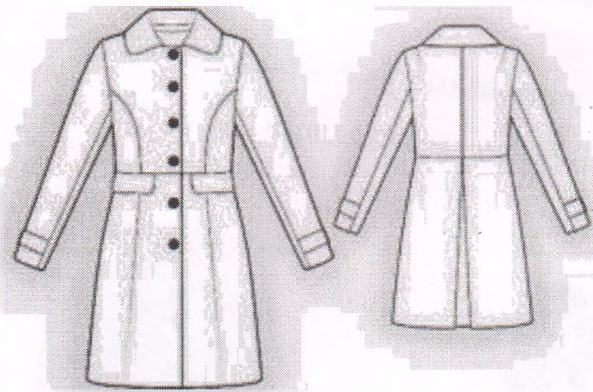
↑ ↑ ↑ ↑ ↑

20. Вставьте пропущенное слово.

Особое расположение составных частей интерьера: мебели, светильников, бытового оборудования – это эйдолы интерьера. 0

21. Творческое задание.

Опишите внешний вид модели по предложенной форме.



1. Наименование изделия пальто женское 0,5

2. Характеристика ткани с полиэстром в составе, водоотталкивающая, с помощью искусственных волокон 0

3. Силуэтная форма трапециевидная 0

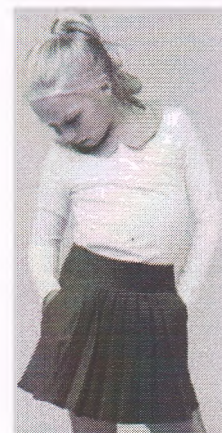
4. Покрой рукавов втачной 1

5. Вид застёжки с помощью пуговиц 1

6. Декоративно-отделочные элементы декоративный карман на рукавах планка, воротник, по бокам вставочные вырезы 0,5

Практическое задание муниципального этапа Всероссийской олимпиады школьников по технологии 2021-2022 учебного года
(номинация «Культура дома, дизайн и технологии»)
7-8 класс
(практика по обработке швейных изделий)
«Обработка односторонней складки»

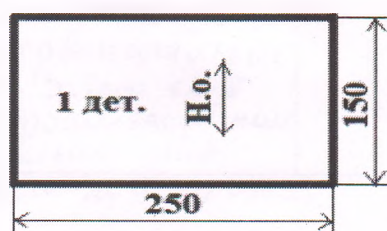
Длительность данного задания практического тура (обработка швейного изделия) составляет 1 академический час (45 минут)


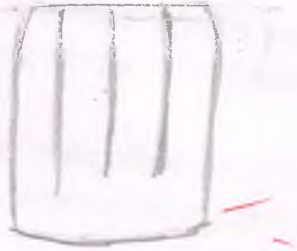





Складки являются одной из разновидностей вытачек. Их проектируют на основных деталях изделия для свободы движения и одновременно для прилегания изделия по линии талии, а также в качестве отделочных швов. У односторонних складок все сгибы с лицевой стороны направлены в одну сторону, а с изнанки – в другую.

Задание:

1. Посмотрите модели юбок.
2. В соответствии с эскизом заполните технологическую карту.
3. Длина детали 150, ширина 250 мм.



№ п/п	Название операции	Описание выполнения операции	Графическое изображение	Инструменты и оборудование
1	Выкроить деталь. Обработать низ детали швом вподгибку с закрытым срезом.	Беру самую деталь. Прикладываю к ткани, мелкой обвелю, вырезаю. Сшиваю перед, зад. А потом все вместе. Внизу юбки поворачиваю ткань примерно 1 см и прошиваю ниткой и иголкой.		Иголка нитки, иголка, ножницы, ткань, самая деталь, иголка, швейная машинка
2	Наметить место расположения складки.	Рассматриваю сзади юбки. Рассматриваю верх юбки. Примерно представляю результат и отмечаю иголками складки.		Иголки маленькие
3	Сметать складку по всей длине детали. Стачать складку на длину 50 мм.	Сажу за швейную машинку. Прошиваю ранее намеченные складки. Затем убираю нижнюю иголку.		швейная машинка
4	Заложить складку.	К юбке делаем подгиб, чтобы лучше смотрелось и держалось. Прикрепляем его к складкам по горизонтали. Ниткой пришиваем.		нитки, иголка.
5	Закрепить складку отделочной строчкой.	Садимся за машинку. Прошиваем по намеченным ниткам подгиб. Убираем первоначальные нитки. Затем еще раз прошиваем подгиб, но только уже отделочной строчкой.		швейная машинка

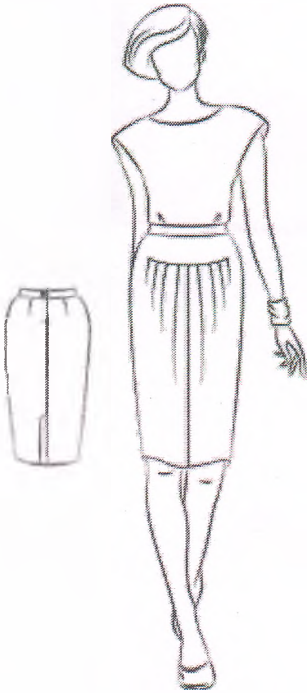
Практическое задание по моделированию. 7-8 класс. _____

Длительность практического тура (моделирование) составляет 45 минут.

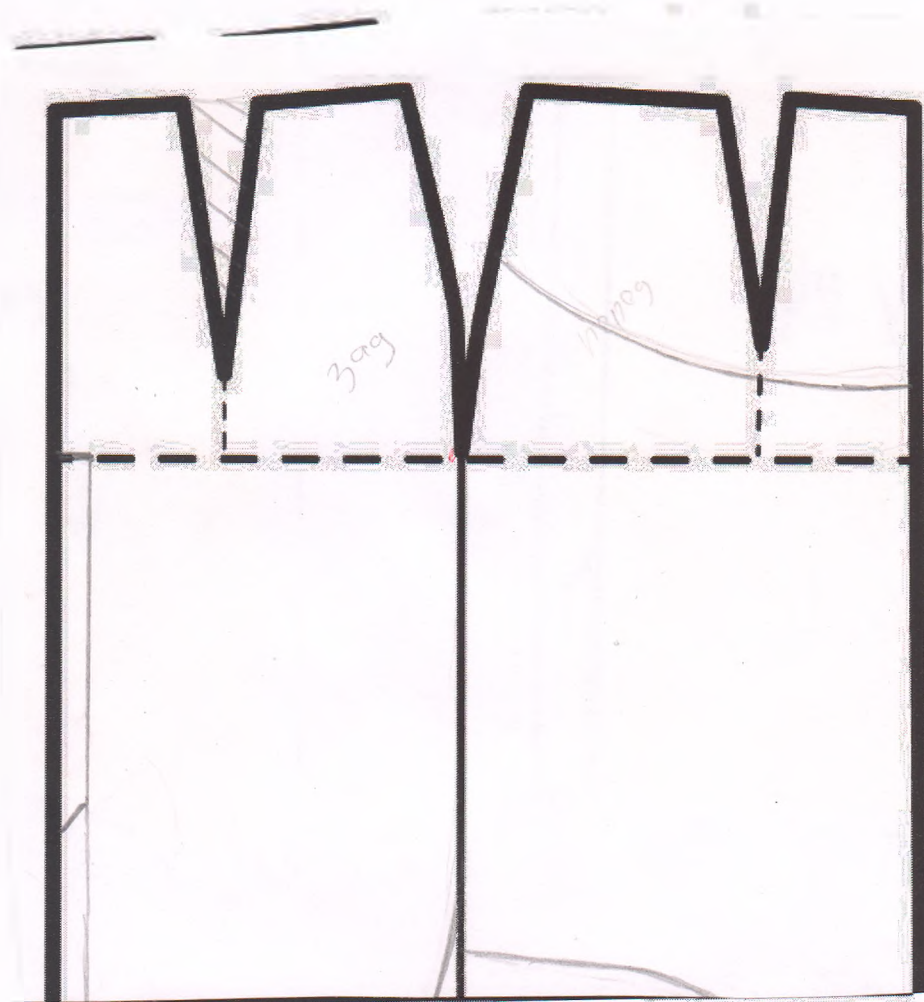
«Моделирование юбки с подрезом»

Задание:

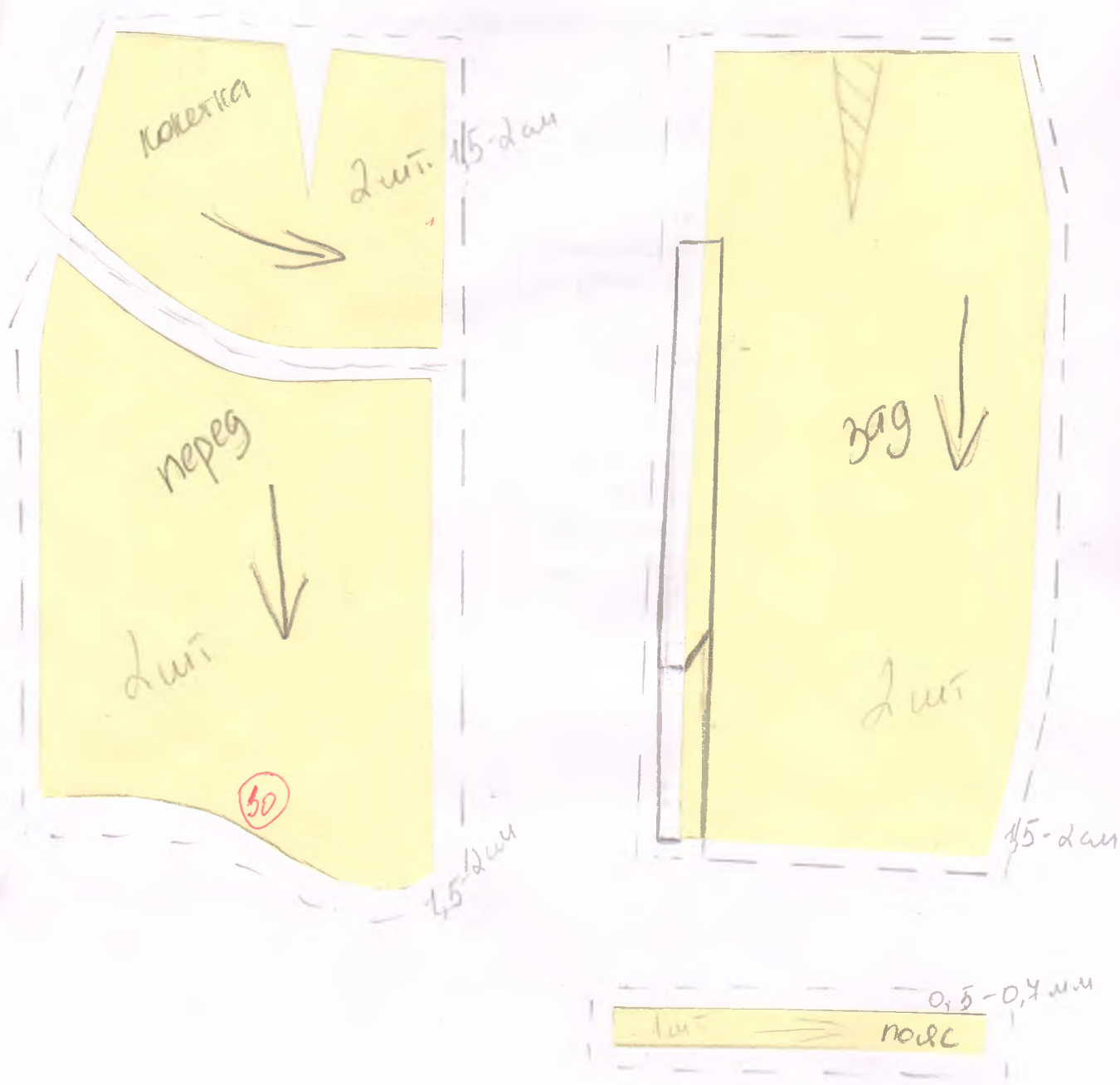
1. Внимательно прочитайте описание модели и рассмотрите эскиз.
2. Найдите различия с базовой конструкцией юбки (см. лист «Базовый чертеж основы прямой юбки для моделирования»).
3. В соответствии с эскизом нанесите новые линии фасона в соответствии с рисунком, соблюдая пропорции. Обозначьте ваши действия по моделированию на чертеже основы юбки на листе «Контроль практического задания». *Используйте для этого слова, значки, стрелки, список и т.д.*
4. Перенесите линии фасона на шаблон из цветной бумаги (чертеж на стр. 2 можно использовать для разрезания).
5. Изготовьте из цветной бумаги детали выкройки для раскладки на ткани.
6. Аккуратно наклейте выкройки *всех деталей* на лист «Результат моделирования».
7. На всех деталях кроя должно быть: наименование детали, положение середины и сгиба, расположение долевой нити, конструктивные линии, положение надсечек, величина припусков швов, количество деталей.

Эскиз модели	Описание внешнего вида модели
	<p>Юбка на основе прямой, длиной ниже колена, слегка заужена книзу.</p> <p>На переднем полотнище цельнокроеная кокетка мягко наложена на неглубокие складки.</p> <p>В среднем шве заднего полотнища располагается застёжка-молния, в нижней части шва — шлица.</p> <p>Верх юбки обработан притачным поясом с застёжкой на пуговицу.</p>

Базовый чертеж основы прямой юбки для моделирования.



Результат моделирования (приклеить готовые выкройки модели).



**Карта пооперационного контроля 7-8 класс
«Обработка односторонней складки»**

№	Критерии оценки	Кол-во баллов	Оценка жюри
1.	Последовательность выполняемых операций	5 (за каждую правильно описанную операцию по 1 баллу)	5
2.	Графическое изображение	5 (за каждое правильное изображение по 1 баллу)	1
3.	Инструменты и оборудование	5 (за правильно описанное оборудование по 1 баллу)	2,5
	Итого:	15	8,5

Карта пооперационного контроля

№	Критерии контроля	Баллы	Баллы по факту
I	Нанесение линий фасона на основу чертежа (бланк ответов № 1)	6	
1	Работа с талиевыми выточками	0,5	0
2	Нанесение линии кокетки	1	1
3	Построение складок	1	0
4	Наличие обозначений на чертеже «разрезать», «закрыть»	0,5	—
5	Изменение длины изделия	0,5	—
6	Нанесение линий сужения по линии низа на переднем и на заднем полотнище юбки	1	0,5
7	Построение шлицы	0,5	—
8	Построение пояса	0,5	—
9	Выполнение полного комплекта деталей (переднее полотнище, заднее полотнище, пояс)	0,5	—
II	Подготовка выкройки к раскрою (бланк ответов № 2)	14	14
1	Нанесение деталей выкройки на бланк ответов с соблюдением направления нити основы	2	2
2	Наличие надписи названия детали переднего полотнища	1	1
3	Наличие надписи названия детали заднего полотнища	1	1
4	Наличие надписи названия детали пояса	1	1
5	Указание количества деталей переднего полотнища	1	—
6	Указание количества деталей заднего полотнища	0,5	0,5
7	Указание количества деталей пояса	0,5	0,5
8	Наличие направления нити основы на детали переднего полотнища	1	1
9	Наличие направления нити основы на детали заднего полотнища	0,5	0,5
10	Наличие направления нити основы на детали пояса	0,5	0,5
11	Припуски на обработку переднего полотнища	1	1
12	Припуски на обработку заднего полотнища	0,5	0,5
13	Припуски на обработку пояса	0,5	0,5
14	Указание линии сгиба на детали переднего полотнища	1	—
15	Наличие меток расположения петли и пуговицы на поясе	1	—
16	Наличие метки положения шлицы	0,5	0,5
17	Наличие метки расположения застёжки	0,5	—
	Итого:	20	12

1,5

10,5